

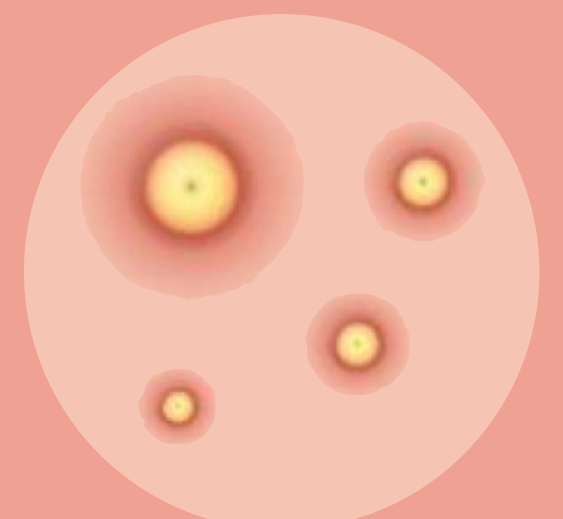
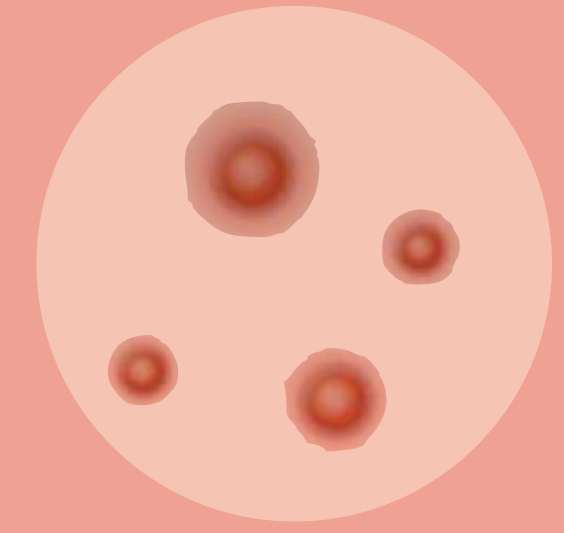
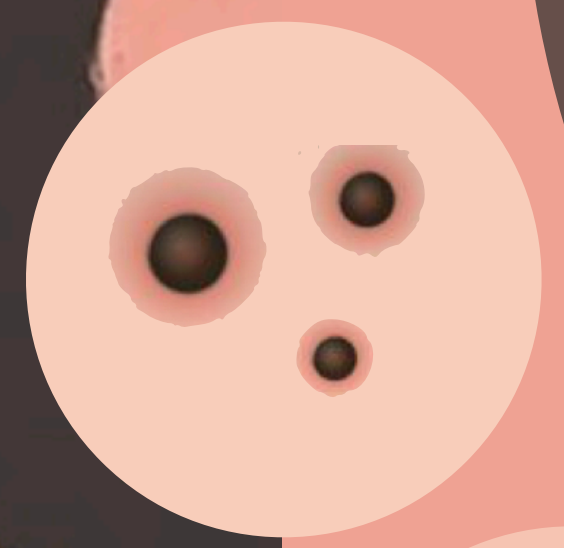


we beautify the world

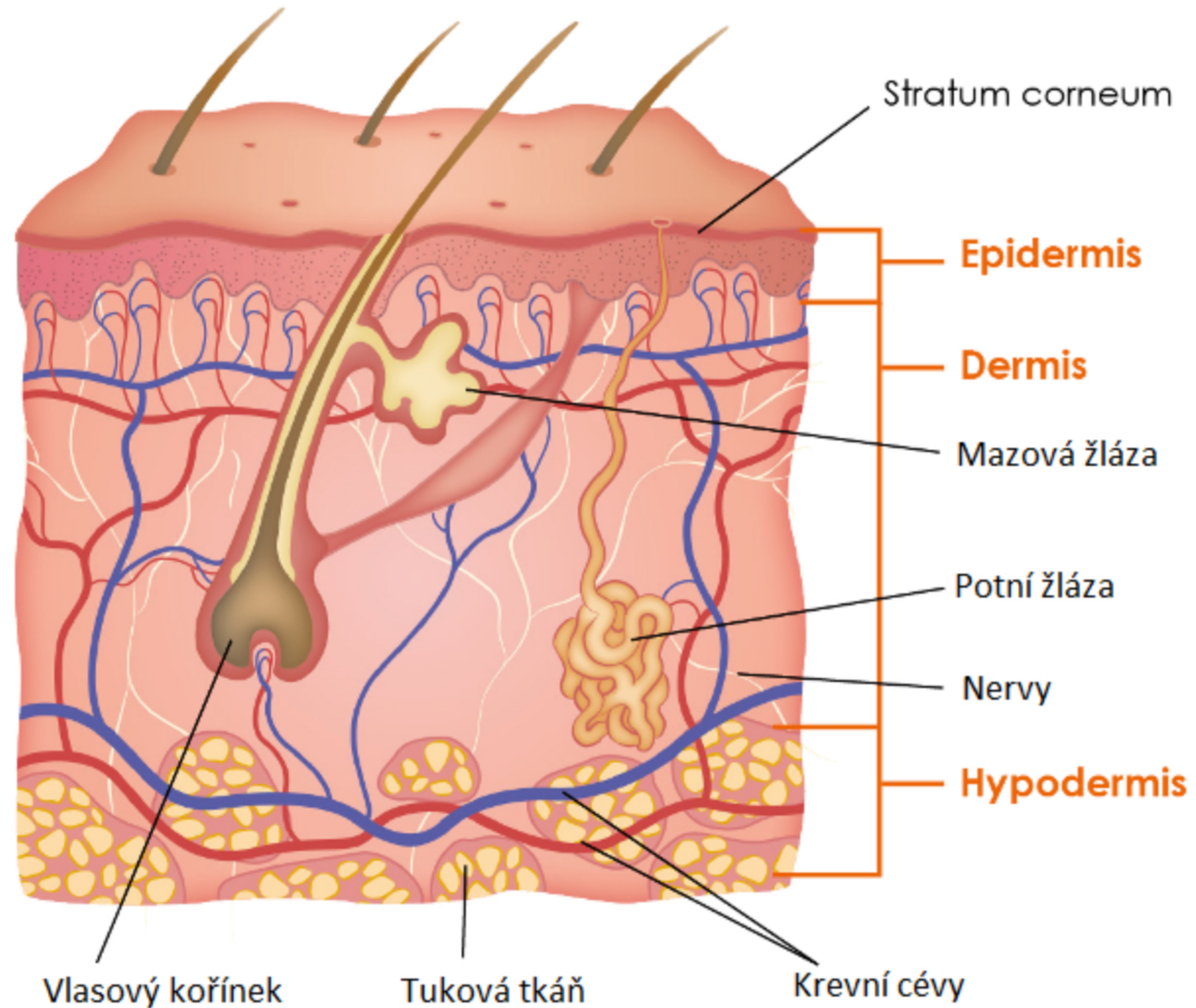


AKNĚ

Jak s ním bojovat

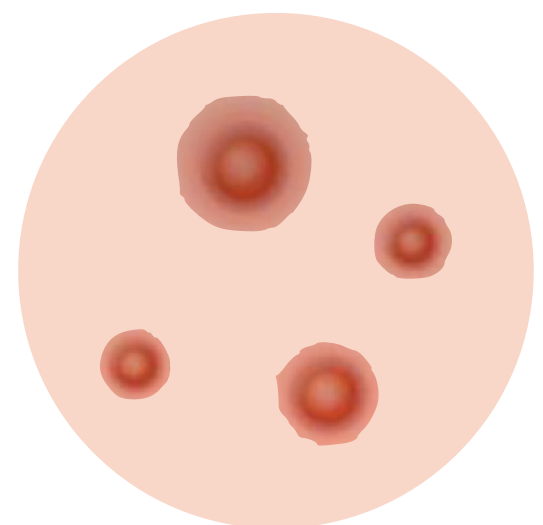
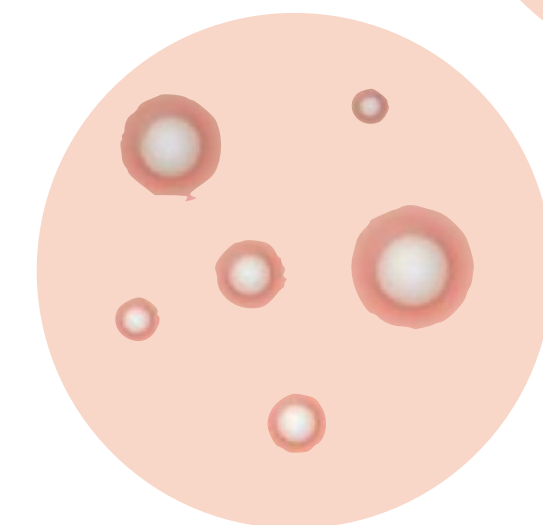
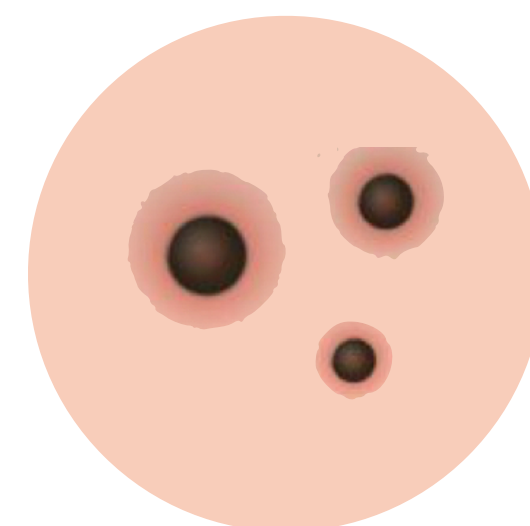
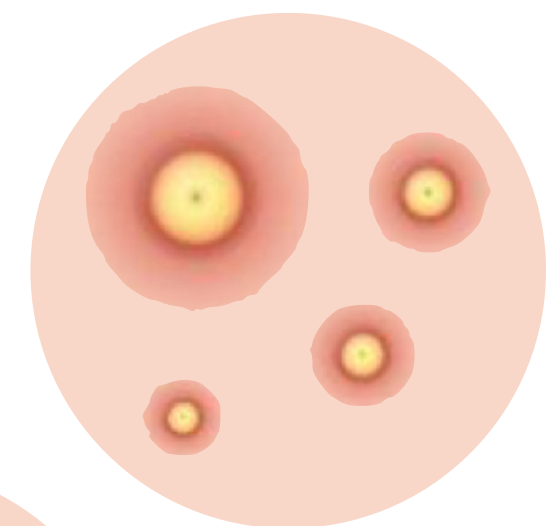
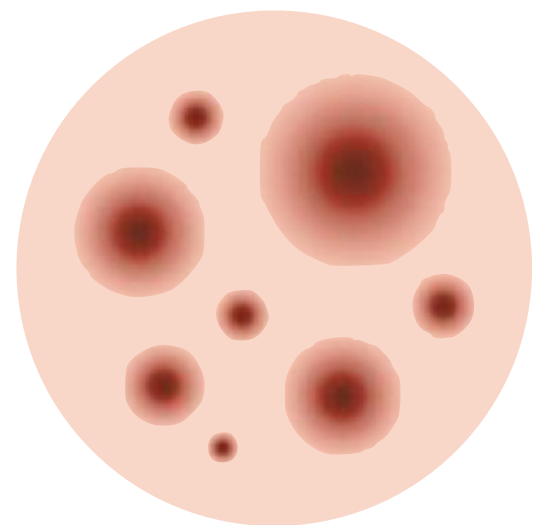
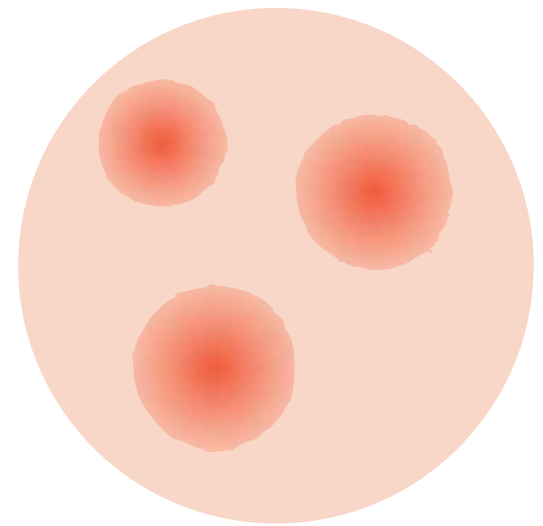


ANATOMIE KŮŽE:



CO JE AKNÉ A PROČ VZNIKÁ?

- Akné je nejčastějším kožním problémem nejen u dětí a dospívajících, ale i u dospělých
- Zatímco v dospívání se akné projevuje častěji u mužů, v dospělosti je to naopak
- Je to chronické, zánětlivé onemocnění mazových žláz a vlasových folikulů
- Postihuje zejména oblasti kůže bohaté na přítomnost folikulů mazových žláz
- Vzniká vlivem zvýšené produkce mazu a ucpání vývodů mazových žláz, tím dochází k přemnožení přítomných bakterií a rozvoji zánětlivé reakce
- Sekreci mazu stimulují hormony androgeny



NEJČASTĚJŠÍ CHYBY:

- Razantní čištění, rotační kartáčky
- Špatný pitný režim a stravovací návyky
- Špinavý ručník, polštář, štětce na líčení
- Nepoužívat kontaktní kosmetiku
- Pravidelnost v kosmetické péči
- Přes den používat make-up
- Dotýkání obličeje, pozor i na telefon



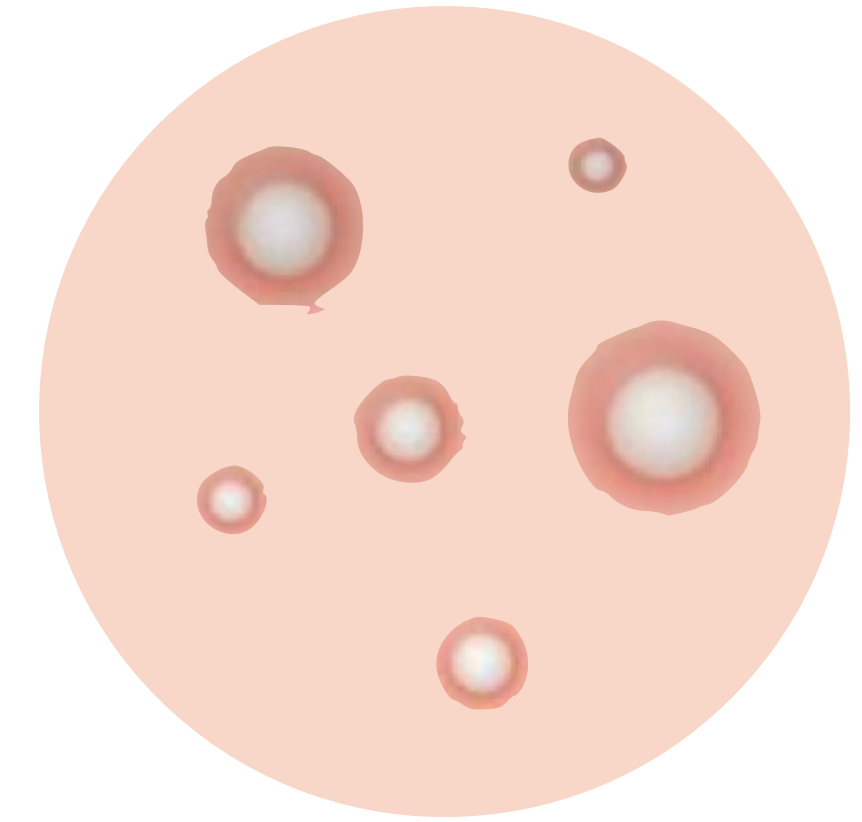
NEJČASTĚJŠÍ CHYBY:

- Aplikace vysušujících produktů, na uzavřený aknózní projev
- Klienti už nemají akné, ale stále používají produkty proti akné
- Nepoužívání UV ochrany
- Příliš častý peeling
- Vynechání hydratace
- Stres



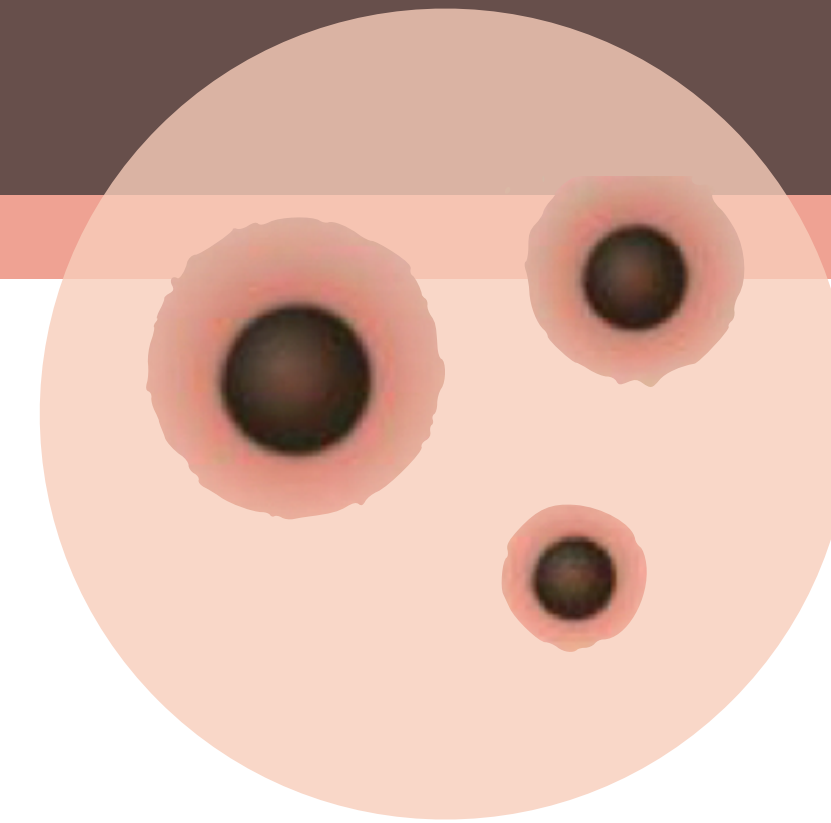
1. UZAVŘENÝ KOMEDON - bílá tečka, mazová vlákna

- Vyvýšená léze, na povrchu kůže s bílou čepičkou
- Vzniká ucpáním mazové žlázy a je bez zánětu
- Objevuje se v T-zóně a na bradě
- Do 30 dnů se znovu naplní
- Ideální látky v produktech pro zmírnění je kyselina salicylová (BHA) a retinol
- Mechanický peeling
- Bezolejový hydratační krém



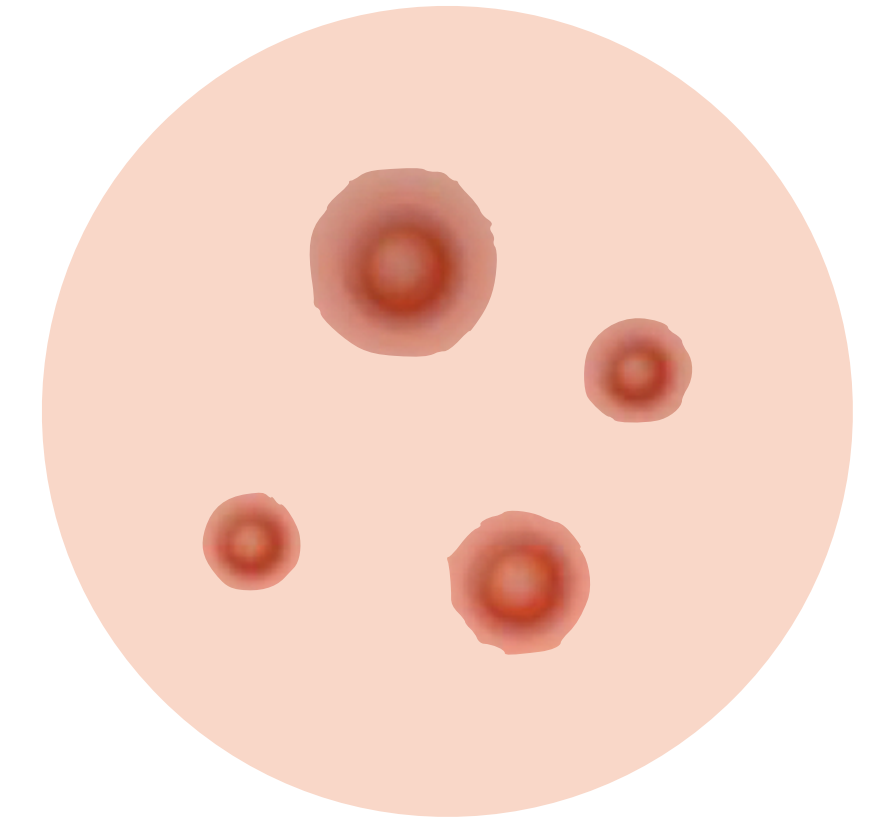
2. OTEVŘENÝ KOMEDON - černá tečka

- Maz ze žláz se nahromadí a ucpe pór
- Kožní maz je vystaven vzduchu což způsobuje oxidaci tuků a ztmavnutí povrchové části komedonů.
- Keratinocyty ve folikulu také produkují pigmentaci která přispívá k tmavé barvě
- Stěna folikulu je neporušená



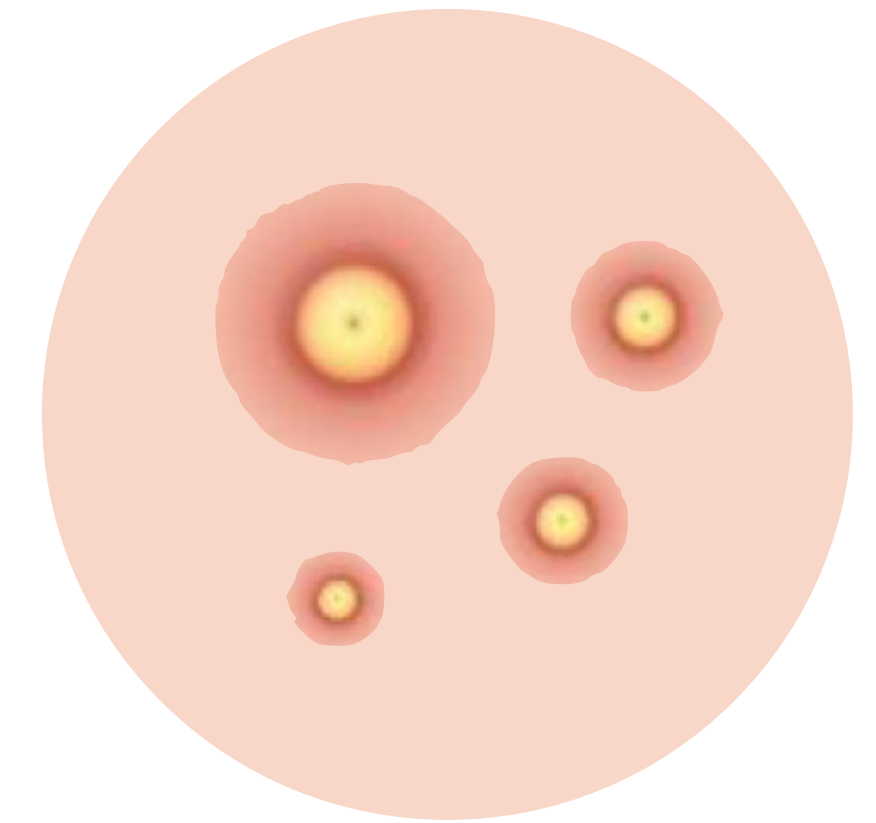
3. PAPULA

- Pevný a zanícený pupínek který je vyvýšený ale nemá hnisavý obsah
- Často je bolestivý
- Vzniká v důsledku infekce komedonů
- Stěny pórů se rozpadnou
- Kůže v okolí je většinou narůžovělá
- Obvykle jsou menší než 1 cm



4. PUSTULA

- Zanícený pupínek, který je vyplněný hnisem
- Stěna pórů se rozpadne
- Hrbolek je vidět na povrchu a má červenou barvu
- Mají bílé nebo žluté hlavy



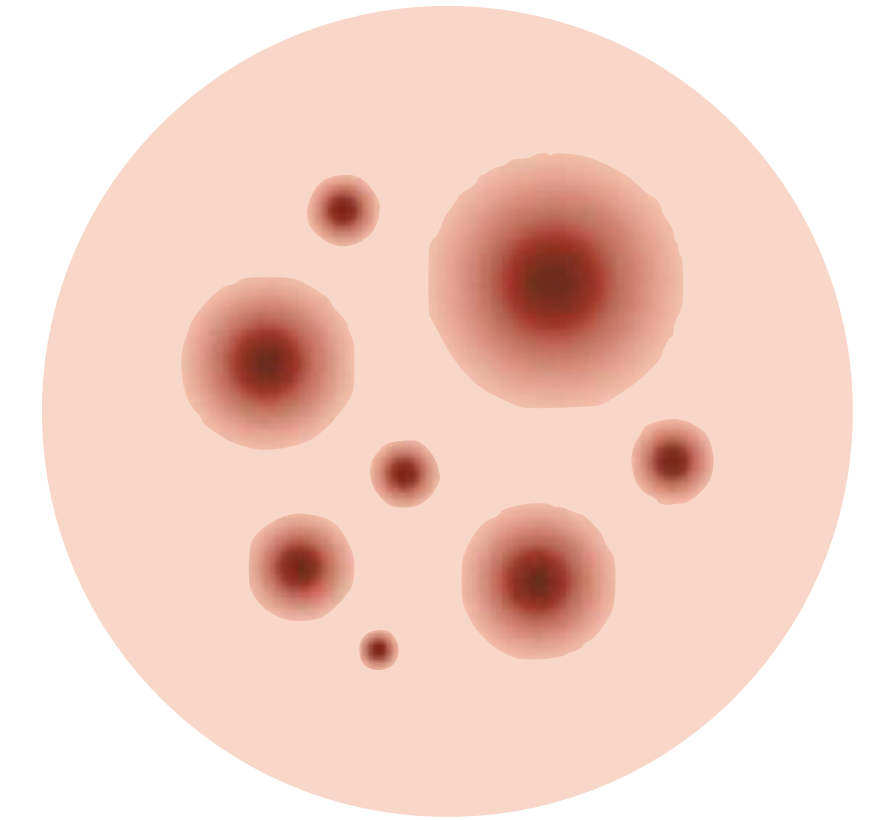
5. CYSTA

- Závažný typ akné
- Měkká léze plná hnisu, uložena hluboko v kůži
- Vzniká prasknutím stěny folikulu
- Doprovází ji silný zánět
- Jsou hlouběji než noduly
- Často vznikají jizvy
- Doporučení navštívit dermatologa

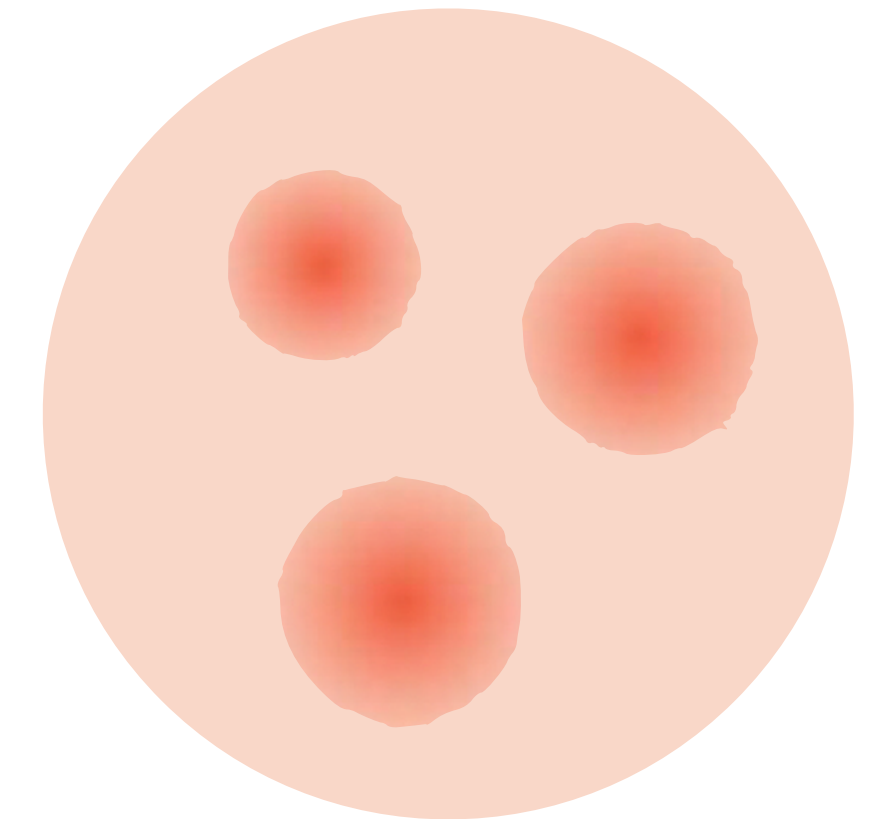


6.UZLÍK - Nodulární akné

- Tvrdá léze, uložena hluboko v kůži
- Jsou bolestivé a obtížně léčitelné
- Neobsahují hnis
- Abnormální růst tkáně pod povrchem kůže
- Doporučení navštívit dermatologa



- Hnědé, fialové nebo červené skvrny
- Můžou na pokožce přetrvávat až 8 měsíců
- Vznikají v důsledku zánětu v dermis
- Kůže zpouští produkci pigmentových buněk = melanocyty = přirozená reakce na trauma
- Kapiláry se během zánětu rozšiřují, nebo dokonce praskají, což způsobuje další zarudnutí
- Aby jsme skvrnám zamezili, je potřeba o ně správně pečovat



SKVRNY SE MŮŽOU LIŠIT V DŮSLEDKU

- TÓNU PLETI - lidé s tmavším odstínem pleti, mají větší pravděpodobnost hyperpigmentace
- TYP AKNÉ - pokud projev prorazil na povrch kůže, pak je větší pravděpodobnost vzniku
- DOBA HOJENÍ AKNÉ - závisí na tom velikost a umístění, čím déle se projev hojí, tím déle se budeme zbavovat pigmentace
- JAK BYLO AKNÉ OŠETŘOVÁNO - čím více se projev mačká, tím větší skvrna nebo jizva vznikne. Také je plet' potřeba chránit proti UV záření.

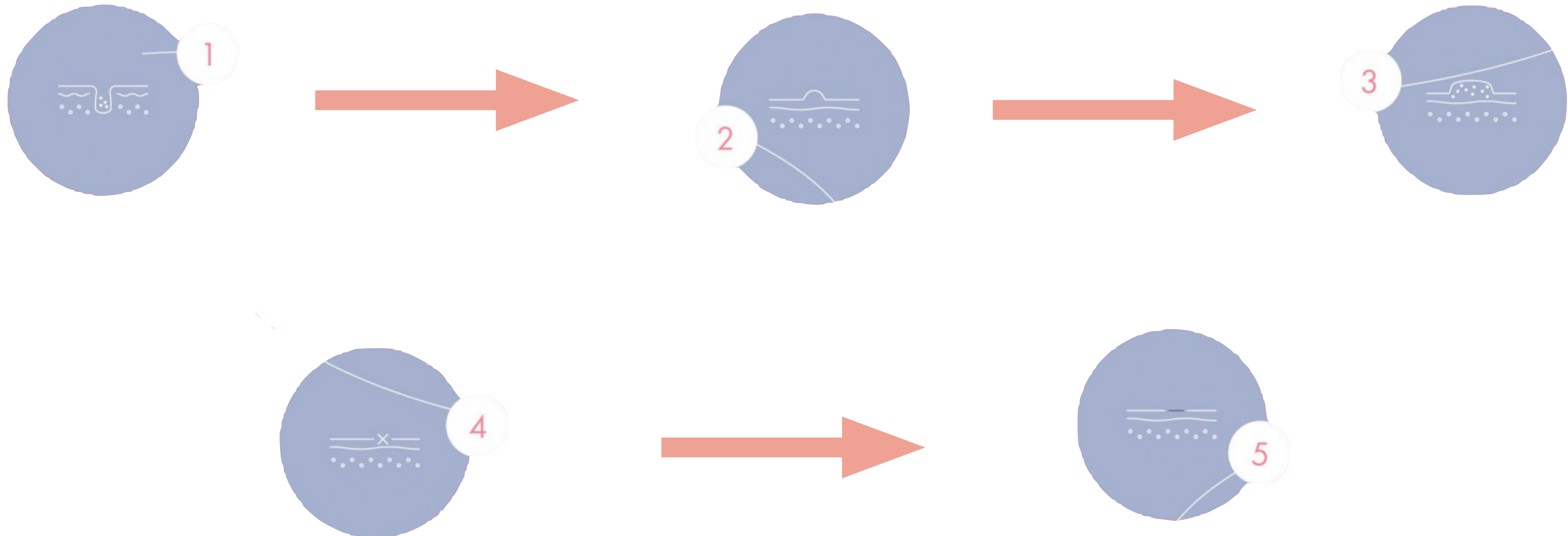
JAK SE ZBAVIT SKVRN

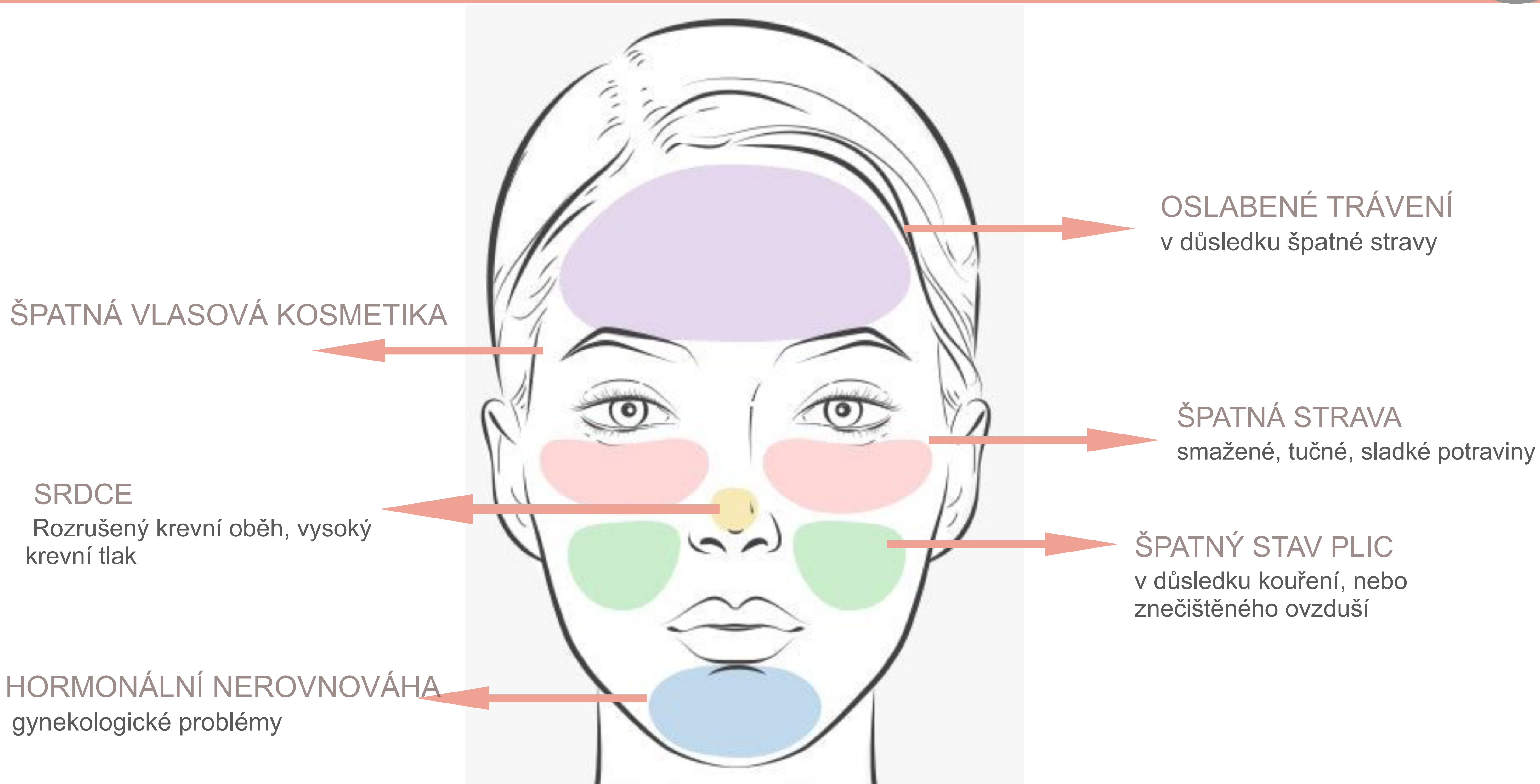
- Jakmile aknézní projev zmizí a zůstane skvrna nebo jizva, je potřeba se zaměřit na 3 věci
 1. EXFOLIACE - kombinace 4030 + 2x týdně 4007 pomůže uvolnit zabarvení buňky z povrchu kůže. Po aplikaci séra použijte hydratační krém 5010
 2. POUŽITÍ SÉRA S VIT.C - vit.C pomůže potlačit aktivitu melaninu
 3. UV OCHRANA - zabrání UV záření udržovat pigmentové buňky aktivní, používat se musí každý den, i když je pod mrakem

- Většinou vznikají v důsledku cysty
- Mohou být keloidní, hypertrofické,....



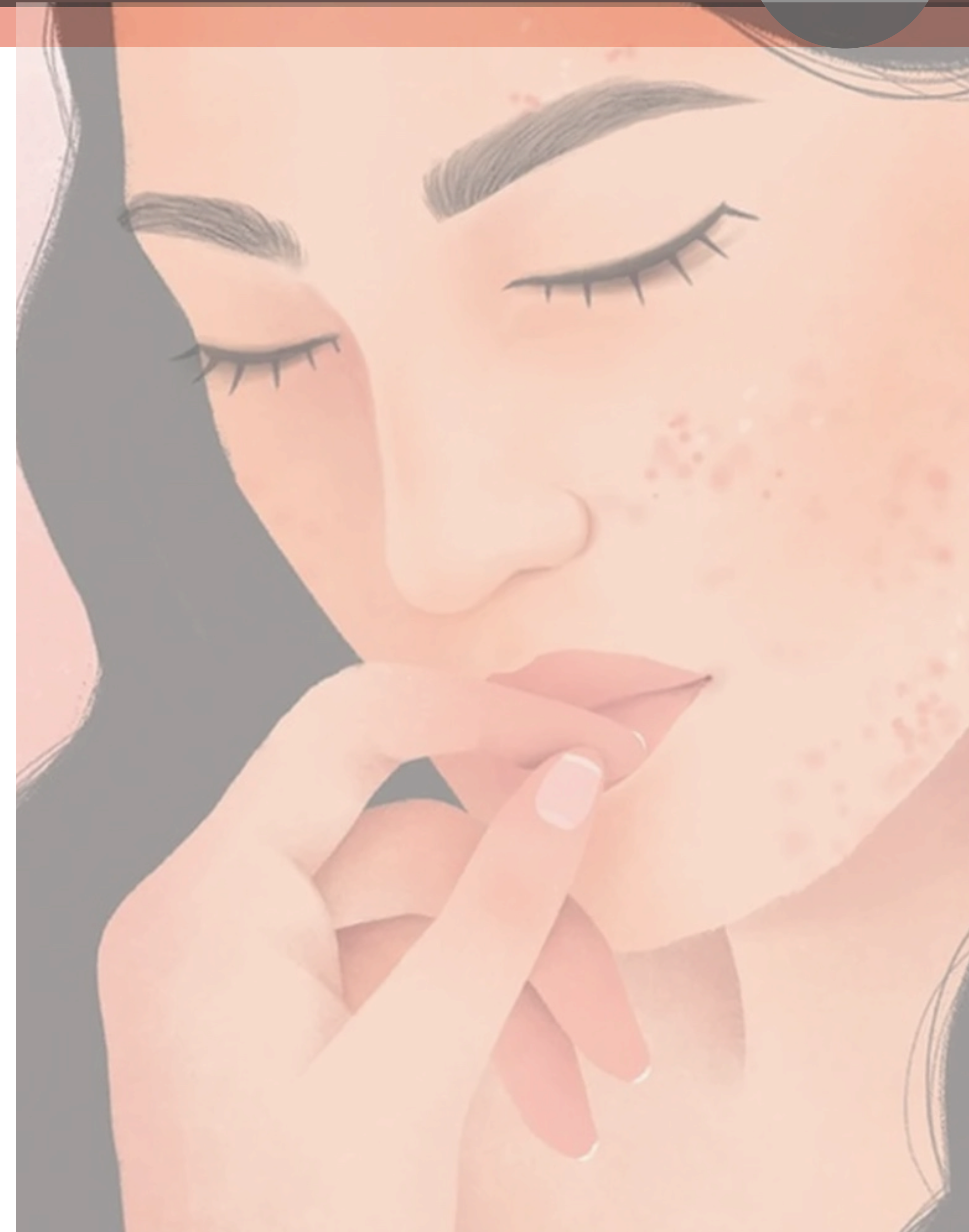
- Každý pupínek prochází životním cyklem, celkem 5 fázemi
- V každé fázi by se měl ošetřovat trošku jinak



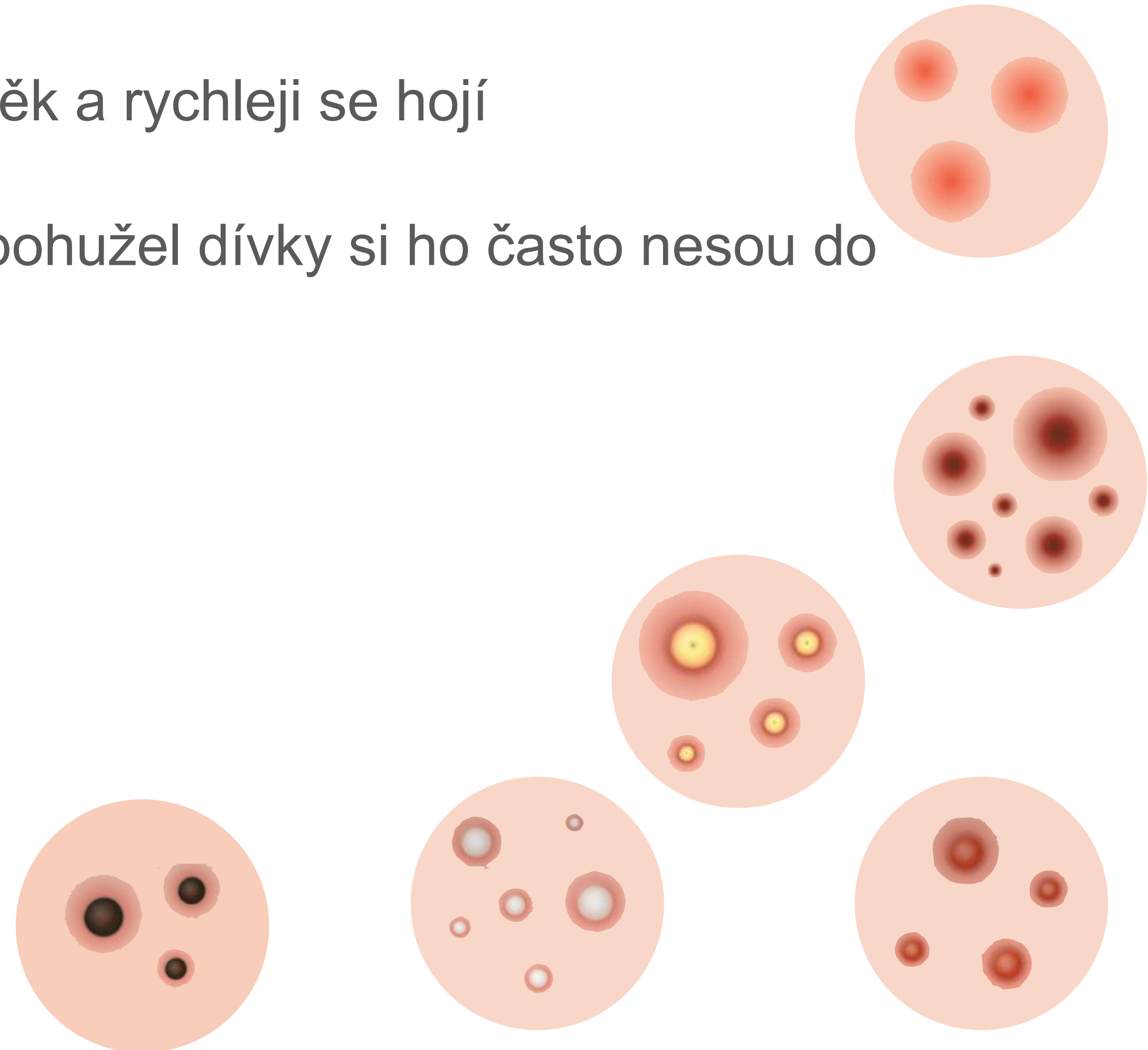


AKNÉ PŘED MENSTRUACÍ

- Přibližně 65% žen se týden před menstruací zhorší pleť
- Těsně před začátkem cyklu, začne tělo produkovat více progesteronu
- Týden před menstruací začněte užívat vit.B6
- Snižte příjem mléčných výrobků (pokud je výskyt v oblasti čelistí a brady)
- Týden před menstruací upravit skincare
- Důkladně hydratuje



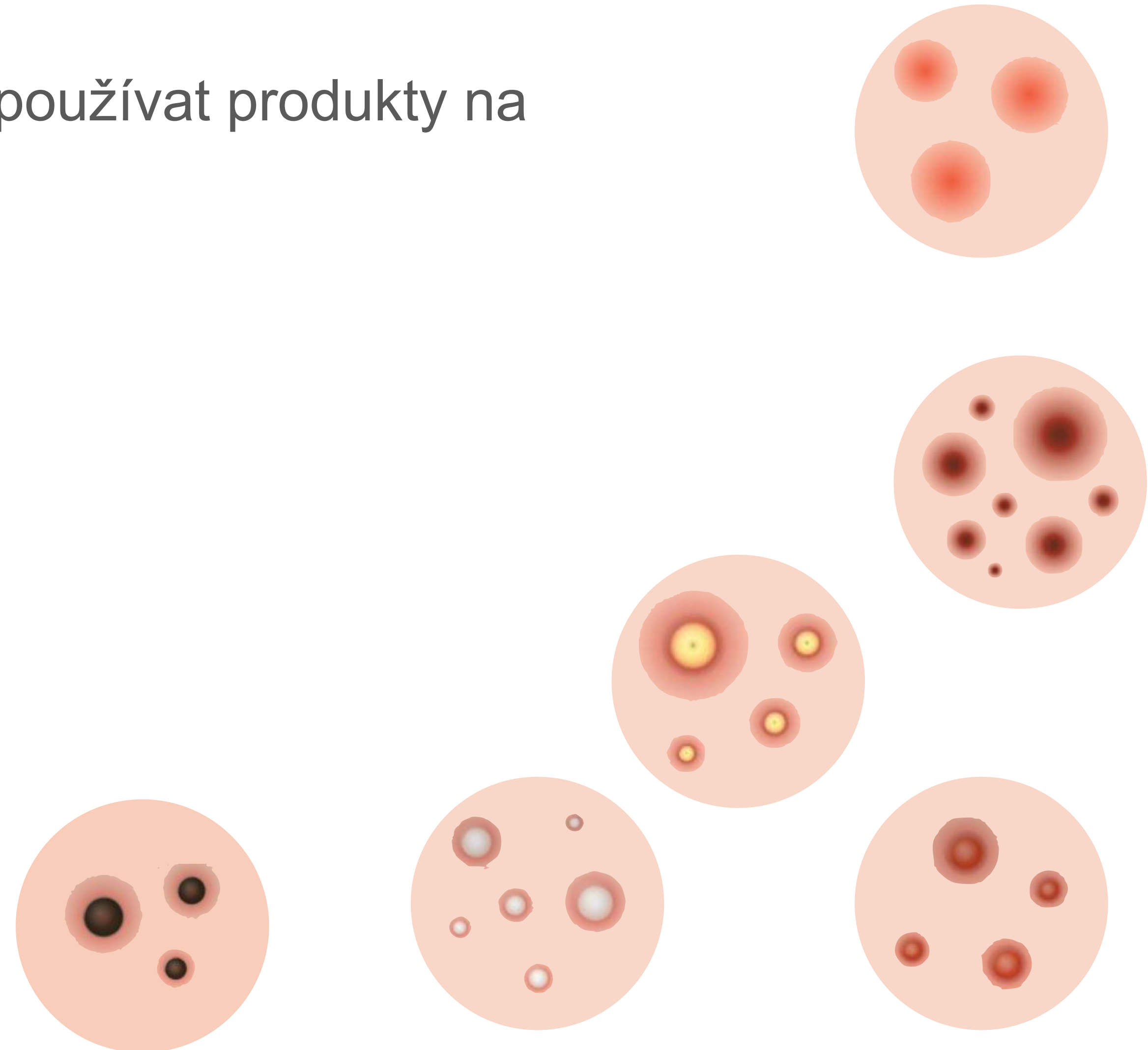
- Je způsobeno nadměrnou produkcí mazu, kterou vyvolávají hormony androgeny
- Mladá pleť má vyšší rychlost výměny kožních buněk a rychleji se hojí
- Chlapci se většinou koncem puberty akné zbaví, bohužel dívky si ho často nesou do dospělosti



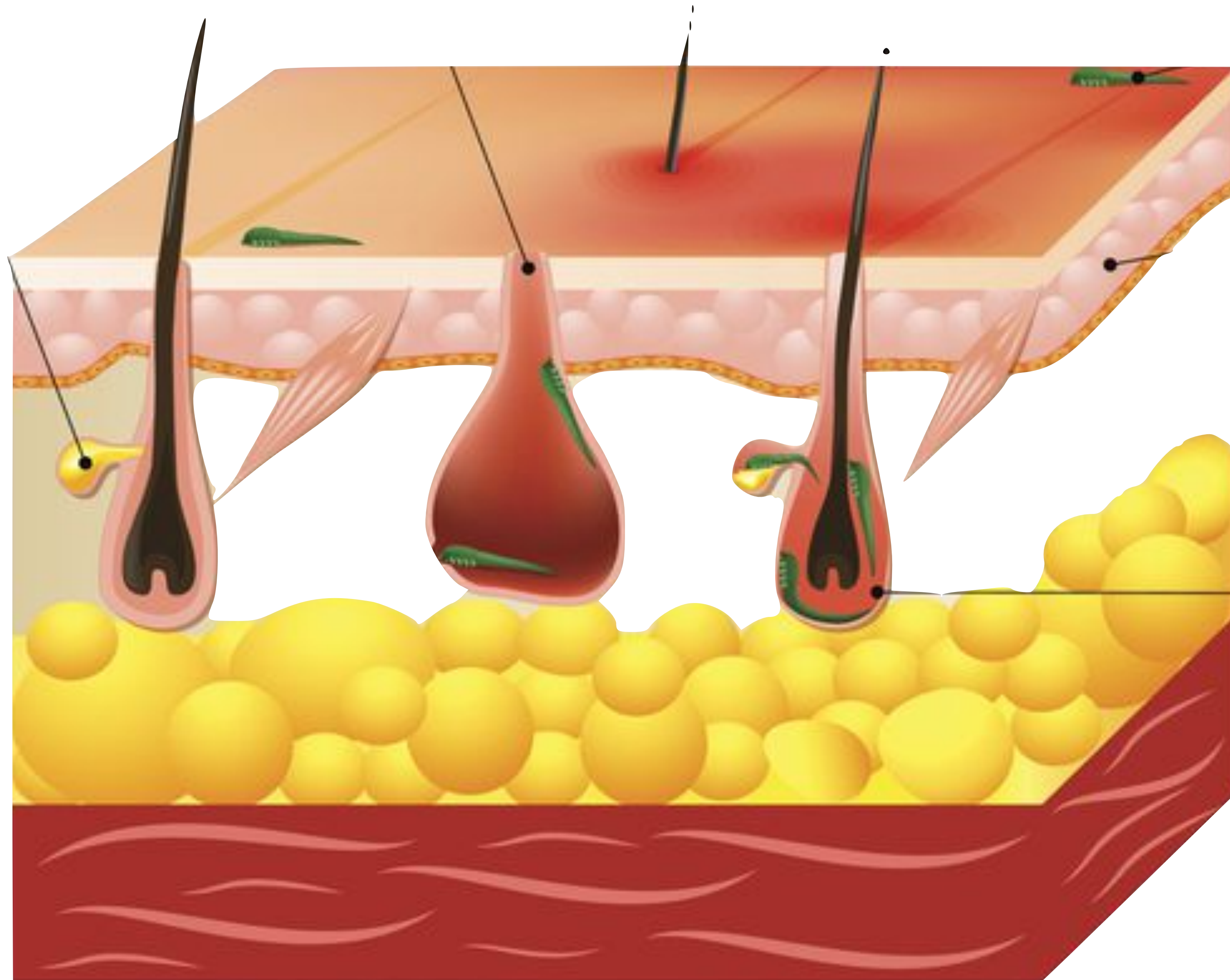
- První známky se projevují jako překrvení = ucpané póry a černé tečky v T-zóně
- V tomto věku je akné ještě mírné, proto je vhodné se mu začít věnovat
- Na čištění šetrné přípravky 2000 + 2001
- Čištění ráno, večer a po sportu



- Akné se začíná projevovat silněji
- Rozjíždí se činnost mazových žláz, proto je třeba používat produkty na redukci mazu
- Ideálně čistič 4002 a sérum 4030



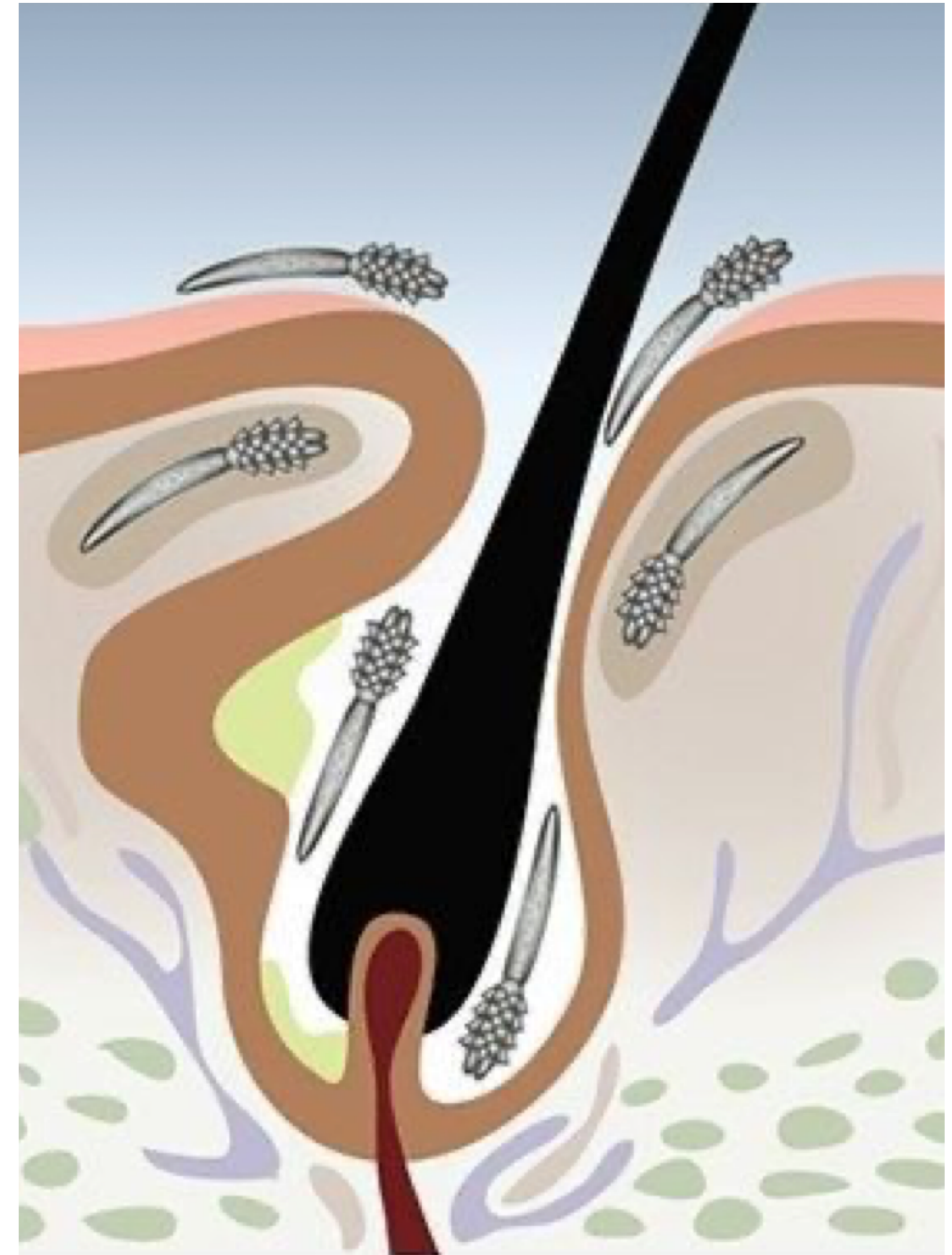
DEMODEX



- Jsou to drobní parazité, které žijí převážně ve vlasových folikulech a mazových žlázách
- Jejich přemnožení způsobuje DEMODIKÓZU (Demodexová folikulitida)
- Pokud jich je na pokožce příliš mnoho, mohou způsobit infekci, která Vaši pokožku podráždí
- Bez mikroskopu je neuvidíte



- Nejčastěji ho najdeme na tvářích, řasech, čele, vnější strana uší a strany nosu
- Vajíčka kladou do vlasových folikulů a mazových žláz
- Larvy se líhnou během 3-4 dnů a dospívají po 7 dnech
- Demodex žije přibližně 14 dnů, pak se rozpadne uvnitř mazové žlázy



TYPY ROZTOČŮ DEMODEX

- Na člověku žijí dva typy roztočů:

➔ DEMODEX FOLLICULORUM - dlouhý přibližně 0,3-0,4mm

- žije spíše v řasách, živí se kožními buňkami

➔ DEMODEX BREVIS - o něco menší 0,15-0,2mm

- žije v mazových žlázách, živí se kožním mazem

- Oba typy mají protáhlé, poloprůhledné tělo pokryté šupinami
- Mají 8 nohou



- Není příliš častá
- Nejčastěji se vyskytuje u lidí, kteří: dostávají imunosupresiva, podstupují chemoterapii, mají AIDS nebo HIV, u růžovky, používají krémy proti svědění
- Vzniká když se roztoči na obličeji nekontrolovatelně množí
- Dermatolog ji může potvrdit dermoskopií, kožní biopsií



- Objevují se velmi náhle, přes noc
- Pocity pálení
- Pustuly
- Zčervenání a citlivá pokožka
- Drsný pocit na kůži, šupinky připomínající ekzém
- Bílý lesk na kůži nebo řasách



- Benzyl benzoát
- Crotamiton
- Ivermektin
- Metronidazol
- Permethrin
- Kyselinu salicylová
- Sulfid seleničitý
- Sírové produkty



- Udržovat pokožku čistou
- Vyhnout se mastným pleťovým přípravkům
- Minimálně 1x týdně jemný peeling
- Udržovat kyselejší pH pleti
- Používání kyseliny salicylové

<https://youtu.be/YW2eGaUzq7E?si=nw5Avl0eujovpmFw>





we beautify the world